



# কপ

.....  
প্রাকৃতিক দুৰ্যোগৰ বাবে কেনেকৈ সাজু হ'ব?  
.....



# বানপানী

সংকলন মাৰথা কেচউইক + মেৰিক জেছি + টিমথি চিম

## প্রাকৃতিক দুৰ্যোগৰ বাবে কেনেকৈ সাজু হ'ব?

প্রাকৃতিক দুৰ্যোগ হ'ল একপ্ৰকাৰৰ প্ৰাকৃতিক ঘটনা, য'ত মানুহৰ জীৱন আৰু সম্পত্তিৰ ক্ষতিসাধন হয়। বহুত ধৰণৰ প্ৰাকৃতিক দুৰ্যোগ হ'ব পাৰে। যেনে- ভূমিকম্প, ভূমিস্থলন, চুনামি, বানপানী, ঘূৰ্ণীবতাহ, শিলাবৃষ্টি, ধুমুহা, গ্ৰীষ্ম প্ৰবাহ, আগ্নেয়গিৰি, বনজুই আৰু খৰাং।

## বানপানী কি?

ধাৰাসাৰ বৰষুণৰ সময়ত বানপানী হয়, যেতিয়া নদীবোৰ প্ৰবাহিত হয়, যেতিয়া সাগৰৰ টো উপকূললৈ আহে, যেতিয়া বান্ধ ভাঙে, যেতিয়া বৰফ অতি দ্ৰুতগতিত গলে। বানপানী মাত্ৰ কেই ইঞ্চিমান পানী হ'ব পাৰে বা ঘৰ এখন ছাদলৈ আৱৰিব পাৰে। অতি সোনকালে হোৱা বানপানীক কৃত্ৰিম বানপানী বুলি কোৱা হয়।

কপে দিয়া শিক্ষা গ্ৰহণ কৰি বানপানীৰ কাৰণে সাজু হওঁ আহক



বানপানী - প্রাকৃতিক দুৰ্যোগৰ বাবে কেনেকৈ সাজু হ'ব

Copyright © 2019 মাৰথা কেচউইকই, মেৰিক  
জেচি আৰু টিমথি চিম ।  
সকলো অধিকাৰ সংৰক্ষিত ।

লেখক - মাৰথা কেচউইকই  
অংকনশিল্পী (ইলাষ্ট্ৰেটৰ) - মেৰিক জেচি  
সম্পাদক - টিমথি চিম  
ডিজাইনাৰ- চেন্দী লুই

.....  
[www.cope-disaster-champions.com](http://www.cope-disaster-champions.com)  
.....

Special thanks to:

*COPE FLOODS COLLABORATORS*



*SCIENTIFIC ADVISOR*





# কপ

.....  
প্রাকৃতিক দুৰ্যোগৰ বাবে কেনেকৈ সাজু হ'ব?  
.....

# বানপানী

সংকলন মাৰথা কেচউইক+মেৰিক জেছি+টিমথি চিম  
চেন্দী লুইৰ স্মৃতিত





## বৰ বাইদেউ ফু কোন?

চিন দেশৰ মাউণ্ট এমি ওছো  
বিদ্যালয়ৰ সমৰ কলা বিষয়ৰ  
বিখ্যাত আৰু প্ৰতিষ্ঠাপক  
শিক্ষয়ত্ৰী। বৰ বাইদেউ ফু চিফু  
নামেৰেও জনা যায়। তেওঁ  
নিয়মানুৱৰ্তী, কৰ্মথ আৰু বিশাল  
হৃদয়ৰ অধিকাৰী। ২০০৮  
চনৰ মে' মাহৰ যুয়েন চোৱাং  
ভূমিকম্পত বিদ্যালয় বিধ্বস্ত  
হওঁতে কথমপি মৃত্যুৰ পৰা হাত  
সাৰিছিল আৰু তেতিয়াৰ পৰাই  
দুৰ্যোগৰ সম্ভাৱনা কম কৰাৰ  
ক্ষেত্ৰত নিজৰ জীৱন উৎসৰ্গিত  
কৰিছিল।



## কপ একাডেমি কি?

বৰ বাইদেউ ফুয়ে চিছোৱান  
প্ৰদেশত দুৰ্যোগ ব্যৱস্থাপনাৰ  
গাৰ কপ সেনানিত আছে  
কেন্দি, অলি, পিং আৰু  
এদি। তেওঁলোক কিশোৰ  
আৰু মাওৰা। তেওঁলোকক  
কেয়াৰ হোমৰ পৰা আনি  
কপ একাডেমিত ৰাখি দুৰ্যোগ  
প্ৰশমনৰ ওপৰত প্ৰশিক্ষণ দি  
ইয়াৰ অভিকৰ্তা হিচাবে কামত  
লগোৱা হৈছিল।



## ৰেছকিউ নামৰ কুকুৰটো

এটা প্ৰকাণ্ড ৮  
বছৰীয়া কোনমিং  
কুকুৰ হেৰাই যোৱা  
লোকক ই বিছাৰি  
উলিয়াই। মাখি  
ধৰাটো ইয়াৰ এটা  
চখ



## চেনছ নামৰ সাঁপ

এটা ২৫ বছৰীয়া ধুনীয়া  
বুঢ়া অজগড় সাঁপ।  
দুৰ্যোগৰ ভৱিষ্যত বানী  
কৰা 'চেনছ'ৰ এটা বিশেষ  
গুণ। বৰ বাইদেউ ফুয়ে  
প্ৰতি মাহে তাক নিগনি খাব  
দিছিল।



## কপ সেনা



### কেন্দি (প্ৰতিপালক)

দক্ষিণ আফ্ৰিকাৰ  
কেনচোকৰ বাসিন্দা, বয়স  
১২ বছৰ, কেন্দি। কেন্দি  
মৰমিয়াল, শক্তিমান।  
কেন্দিয়ে ড্ৰাম বজাই আৰু  
হুলা ছপিং খেলি ভাল  
পায়। সততে দুৰ্যোগৰ  
প্ৰভাৱ পৰা শিশু, বৃদ্ধ  
আৰু অক্ষম সকলৰ যত্ন  
লোৱাটো তাইৰ দায়িত্ব।

দুৰ্যোগৰ অভিজ্ঞতা:  
বনজুই



### অলি (বিজ্ঞানী)

নিউজিলেণ্ডৰ খ্ৰীষ্টচাৰ্চৰ  
বাসিন্দা। বয়স ১৩  
বছৰ, অলি টেণ্ডৰ,  
জনপ্ৰিয়, ক্ৰীড়া প্ৰেমী,  
মহাকাশবিজ্ঞানী আৰু  
বাগবি প্ৰেমী। জলবায়ু  
বতৰ পৰিৱৰ্তন আদিৰ  
বুজ লোৱাটো তাৰ  
দায়িত্ব।

দুৰ্যোগৰ অভিজ্ঞতা:  
ভূমিকম্প



### পিং (বাৰ্তাবাই)

তাই হংকঙৰ বাসিন্দা।  
বয়স ১২ বছৰ। পিং  
হাতেকামে কৰিব পৰা  
ক'ব পৰা আৰু বুজাব  
পৰা স্বভাৱৰ। তাই ৰান্ধি  
ভাল পাই, তাই কপ  
সেনাৰ মুখপাত্ৰ।

দুৰ্যোগৰ অভিজ্ঞতা:  
বানপানী



### এদি (অভিযন্তা)

ব্ৰাজিলৰ বাহিয়াৰ পৰা  
১২ বছৰ বয়সৰ। এদি  
কৌতূহলী, কৌতুকপূৰ্ণ,  
শান্ত আৰু লেগো আৰু  
স্কেটবৰ্ডিং ভাল পায়।  
এদি এজন প্ৰতিভাশালী  
অভিযন্তা যি অট্টালিকাৰ  
সুৰক্ষাৰ ওপৰত গুৰুত্ব  
দিয়ে।

দুৰ্যোগৰ অভিজ্ঞতা:  
ভূমিস্থলন



### কপৰ প্ৰতীক সমূহ

যিহেতু এদি শ্ৰৱণ শক্তি  
হীন, কপে কেতিয়াবা  
ব্ৰাজিলিয়ান সাংকেতিক  
ভাষা লিভ্ৰাছ ব্যৱহাৰ  
কৰে। আপুনি খালী  
কৰা, সাজু আৰু  
বানপানীৰ চিহ্নবোৰ  
চিনাক্ত কৰিব পাৰিবনে?

মাউণ্ট এমিত এতিয়া শীতৰ আগমন। শীতৰ মধুৰ  
আৰু কোমল লহৰ। ডিচেম্বৰ মাহৰ হিমশীতল  
দিনটো বৰ বাইদেউ ফু টাই চ্যিৰ অভ্যাস কৰে।

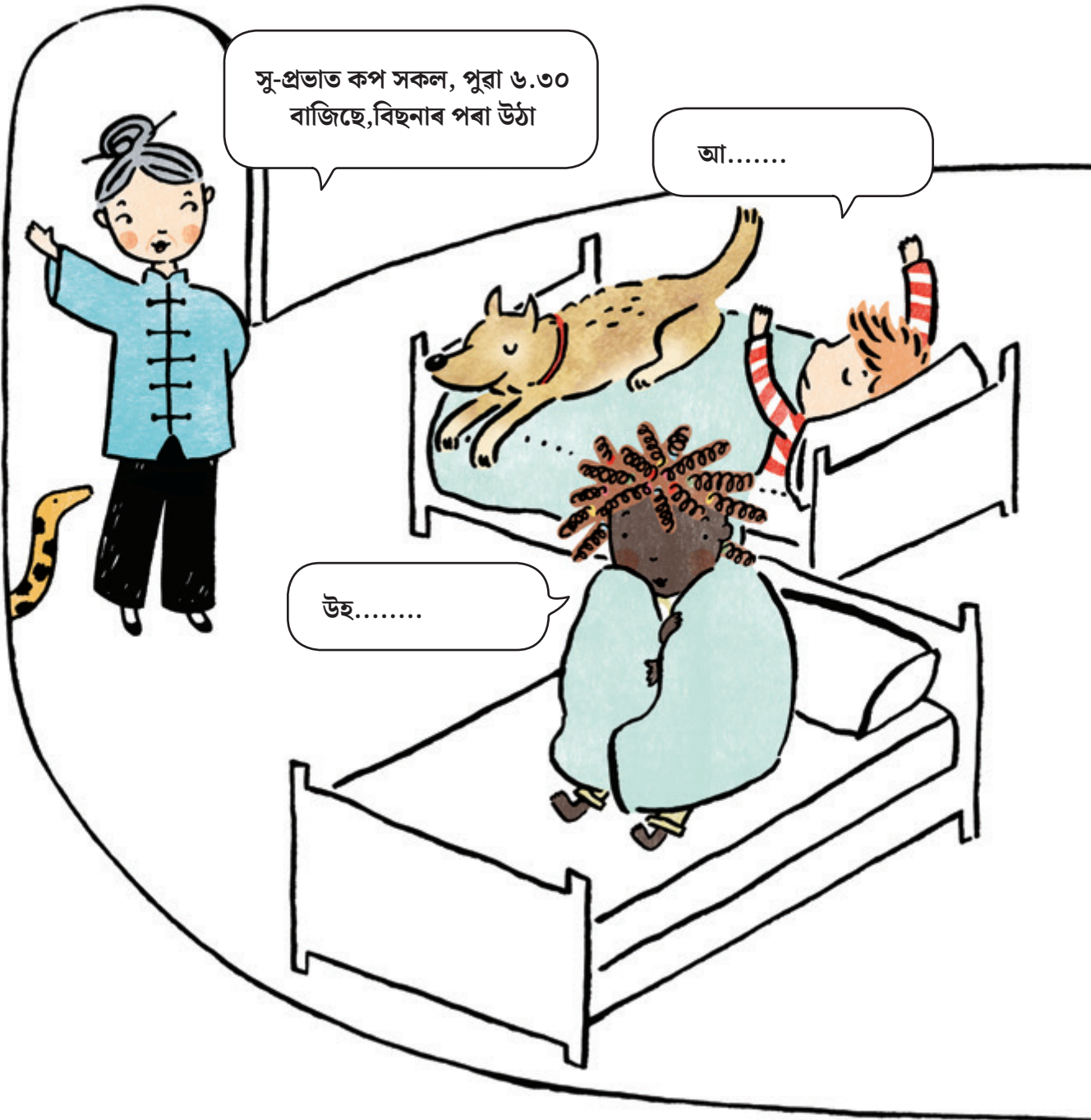






তেওঁ চেনছক লগত লৈ কপ  
একাডেমি লৈ গৈছিল

কপসকল তেতিয়াও বিচনাত আছিল, বিচনাখন উম কৰি ৰাখিবলৈ  
চেপ্টা কৰিছিল।





সু-প্ৰভাত চিফু

এদিয়ে বৰ বাইদেউ অহা গম পোৱা নাছিল।

মোৰ কানৰ যন্ত্ৰটো ক'ত?

অহ পাইছো





গাখীৰ আৰু ভাপত দিয়া পিঠা -  
বৰ ভাল লাগিছে। তৃপ্তিদায়ক

জেন কমত ৭ বজাত ব্যায়ামৰ  
কাৰণে মোক লগ কৰিবা।  
সোনকালে আহা





চকু মুদা আৰু তিনিবাৰ দীঘলীয়া উশাহ লোৱা ।  
আমি প্ৰথমে নাৱৰ দৰে, পাছত ডলফিনৰ দৰে  
আসন কৰিম ।



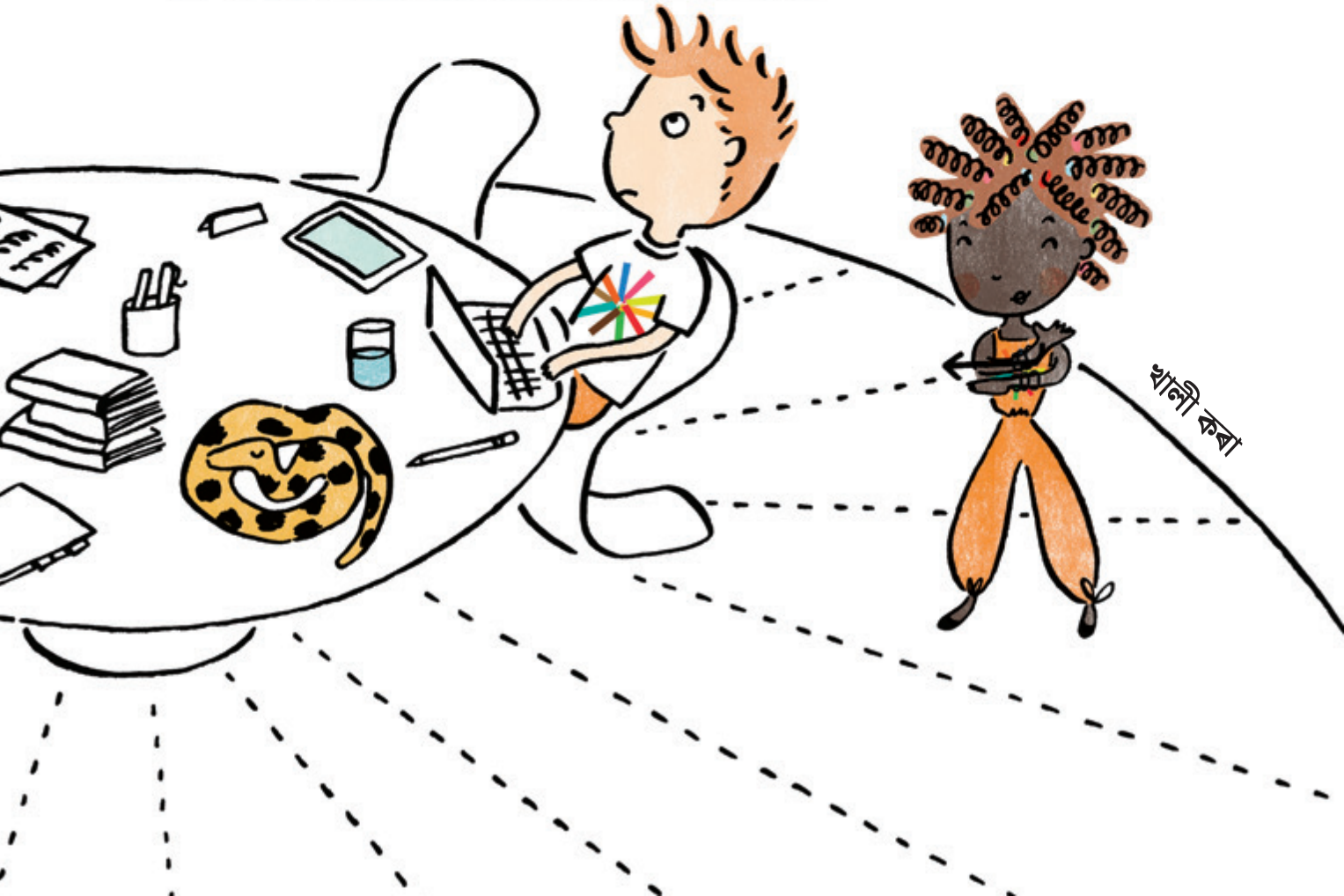
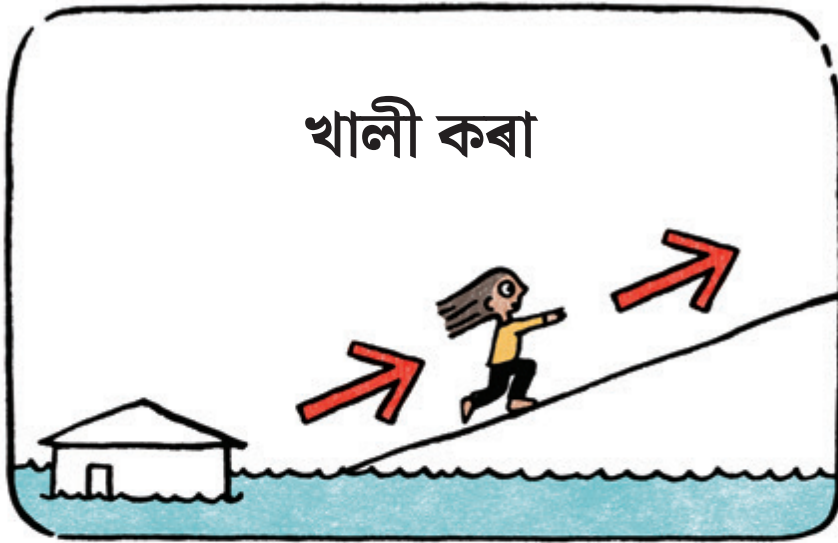
আজি আমি সচৰাচৰ হৈ থকা প্ৰাকৃতিক দুৰ্যোগ

## বানপানীৰ

ওপৰত চৰ্চা কৰিম।

আৰু আটাইতকৈ  
প্ৰয়োজনীয় কথা বিলাক  
শিকিম।







কপৰ সদস্য সকল- **বানপানীৰ**  
আগতে কি কৰা উচিত?



পৰিয়ালৰ লগত যোগাযোগ  
এখন **আঁচনি** তৈয়াৰ কৰা।



জীৱন বক্ষাৰ বাবে সামগ্ৰীৰ  
**টোপোলা** এটা  
প্ৰস্তুত কৰা।



থকা ঠাই খালী কৰি **ওখ ঠাইলৈ** যাবলৈ  
এখন আঁচনি প্ৰস্তুত কৰি লোৱা।

ৰেডিঅ', টেলিভিছন আৰু ইণ্টাৰনেটৰ  
স্থানীয় **সতৰ্কবাণী** বিলাক  
লক্ষ্য কৰা।



# বানপানীৰ

সময়ত

জৰুৰী আৰু উদ্ধাৰ  
অভিযানৰ বিষয়ে

শুনা

পোহৰ আৰু বৈদ্যুতিক  
চুইছ সমূহ

বন্ধ ৰাখা







খালী কৰা  
আৰু ওখ ঠাইলৈ যোৱা

বোৱতী পানীত  
খোজকাঢ়ি  
নাযাবা





বানপানীৰ  
পিছত?

বানৰ পানী  
নাখাবা

বানপানীত  
নেখেলিবা







বৈদ্যুতিক খুঁটাৰ  
পৰা আঁতৰত থাকিবা

সকলো দিশৰ পৰা নিৰাপদ  
হ'লেহে ঘৰলৈ  
উভতি যাবা







এতিয়া কপ, এই শব্দটো প্ৰচাৰ  
কৰাৰ আৰু কপ চেম্পিয়ন নিয়োগ  
কৰাৰ সময়

চিছোৱান,  
চীন

মালয়েছিয়াৰ  
**কেলাণ্টান ৰাজ্যত**  
প্ৰথম অৱতৰণ

অৱতৰণৰ বাবে সাজু

অৱতৰণ কৰা হ'ল

কুৱালা  
লামপুৰ

কেলাণ্টান ৰাজ্য,  
মালয়েছিয়া





কেলাৰ্ণটানত ডিচেম্বৰত বসন্ত কাল



সকলোৰে পানীছোলা  
আছে নে, অভাৱ ?

উফ, মই পাহৰি  
গলো, অভাৱ

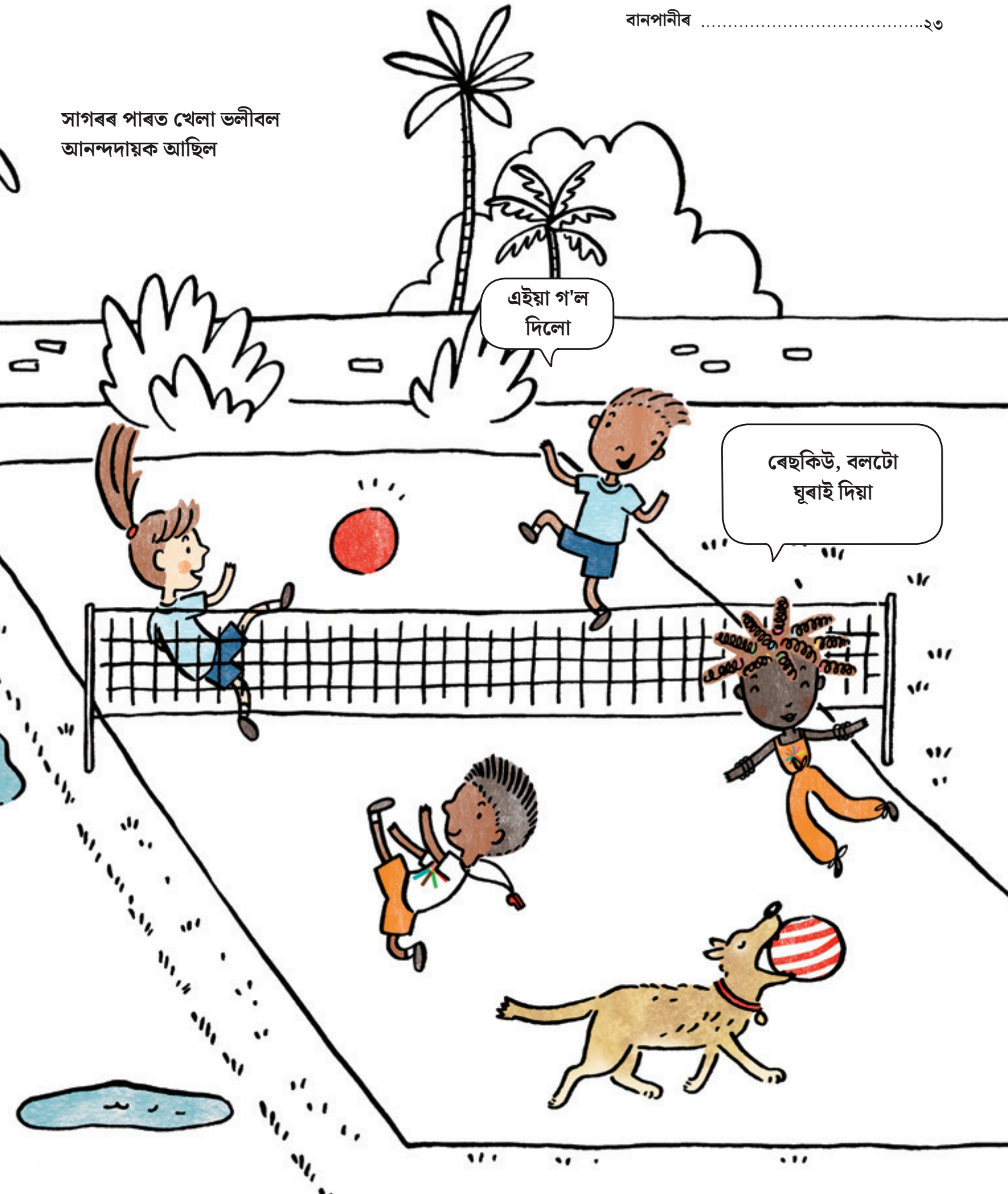
মোৰ এটা অতিৰিক্ত পানীছোলা  
আছে, অভাৱ

কপৰ সদস্যসকল এখন স্থানীয় বিদ্যালয়ত আছে।  
সিহঁতে নতুন নতুন খেল শিকিছে খেলিছে।  
হপস্কচ, ফাইভ ষ্টন আৰু চোৰ পুলিছ খেলিছে।





সাগৰৰ পাৰত খেলা ভনীবল  
আনন্দদায়ক আছিল



এইয়া গ'ল  
দিলো

ৰেছকিউ, বলটো  
ঘূৰাই দিয়া

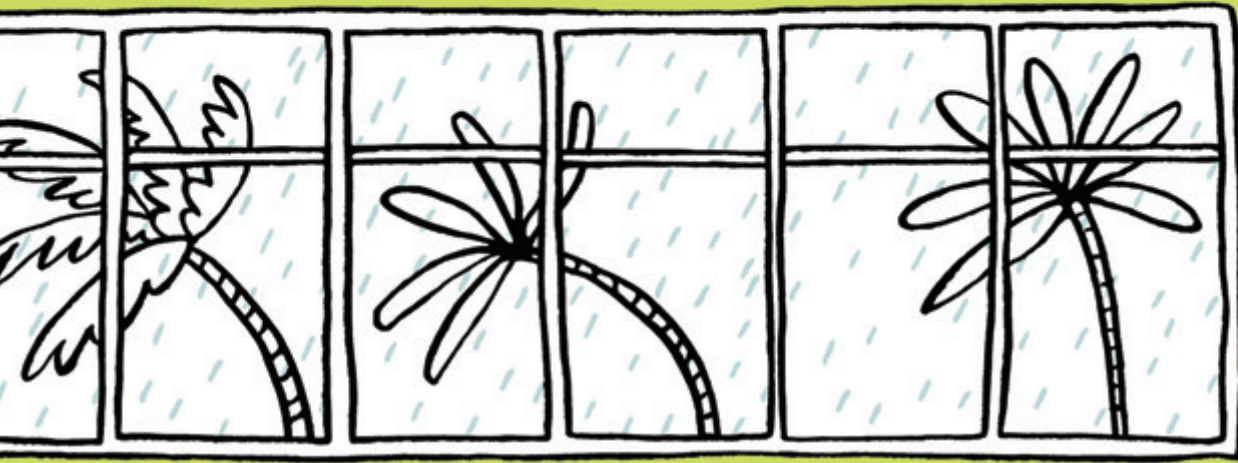


পিছদিনা ৰাতিপুৱা বৰষুণ দি আছে।

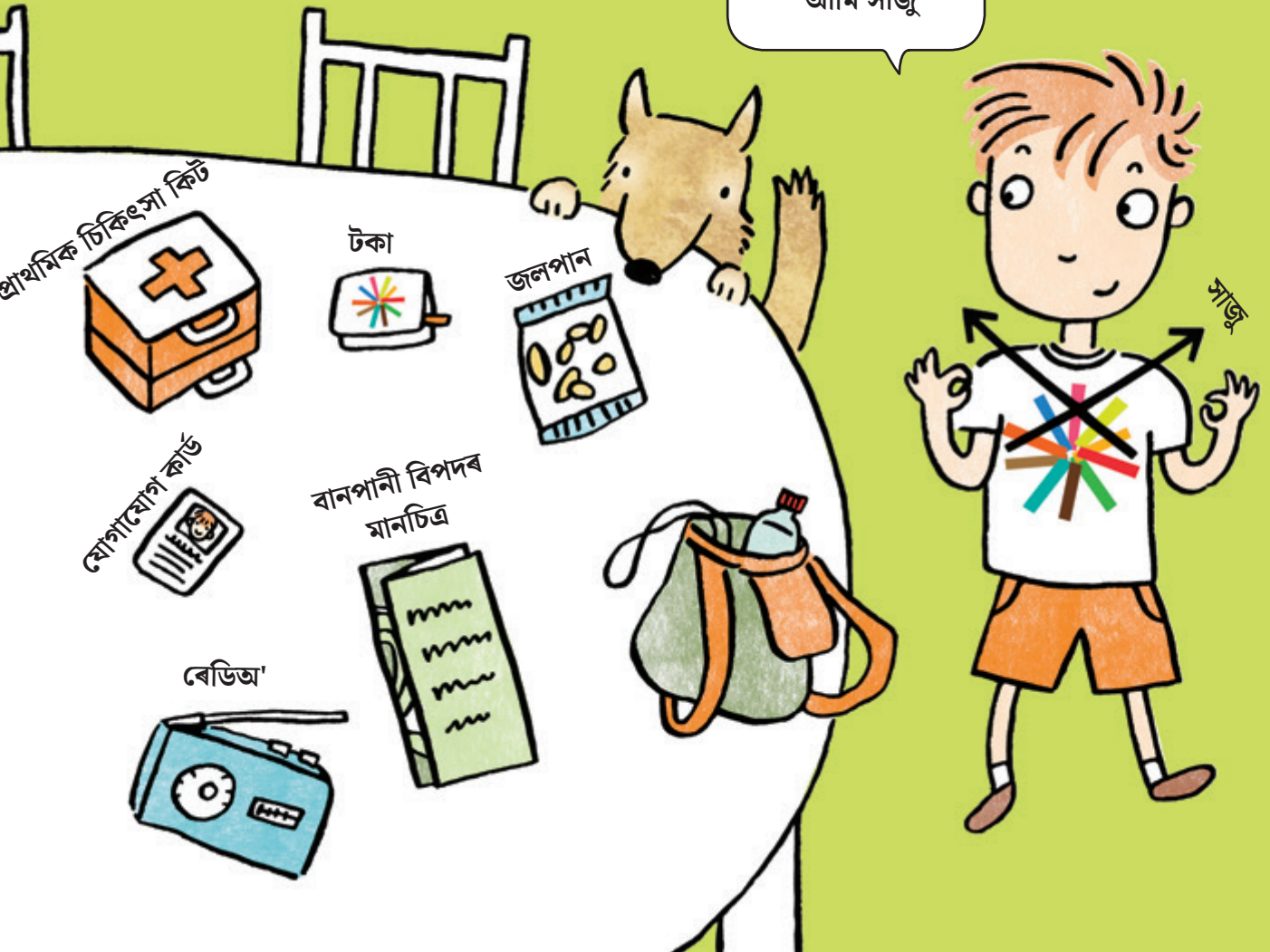
এটা হালধীয়া বানপানী সংকেত আহিল।

কপৰ সদস্য সকলে বানপানী সুৰক্ষাৰ বেগ  
লৈ সাজু হ'ল।





আমি সাজু





কপৰ সদস্যসকলে গাঁৱৰ মাজে মাজে, হাটবজাৰ দোকান  
আৰু নৈ পাৰত ভ্ৰমণ কৰিলে।



নমস্কাৰ বানপানীৰ বাবে সাজু  
হোৱা। আমি আপোনালোকক  
বানপানীৰ পৰা সুৰক্ষা দিয়াৰ বাবে  
সাজু কৰিবলৈ আহিছোঁ।

**শুনি লওক!**

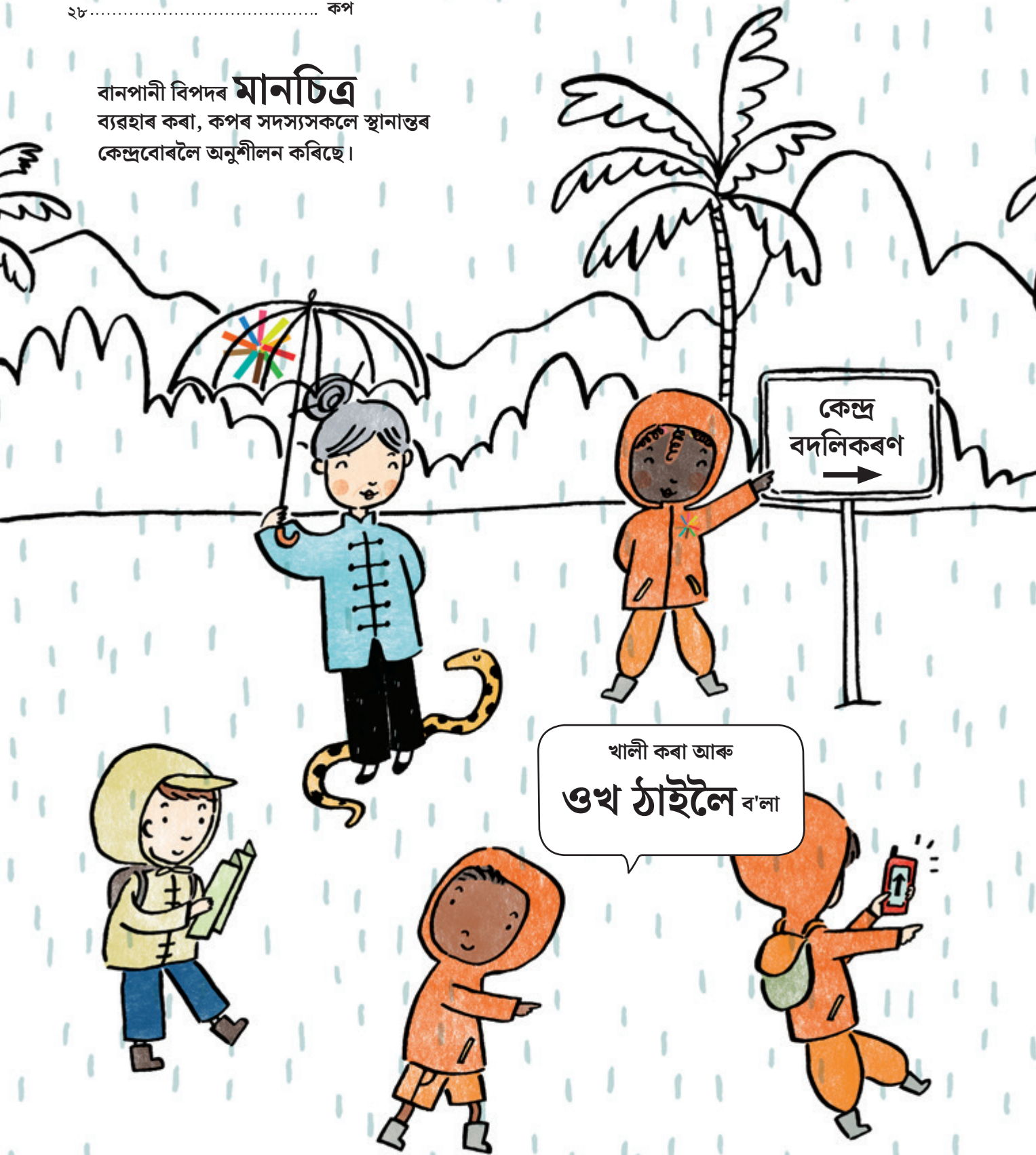






বানপানী

বানপানী বিপদৰ মানচিত্র  
ব্যৱহাৰ কৰা, কপৰ সদস্যসকলে স্থানান্তৰ  
কেন্দ্ৰবোৰলৈ অনুশীলন কৰিছে।



খালী কৰা আৰু  
ওখ ঠাইলৈ ব'লা





এইফালে ওখ

এইফালে



কপৰ সদস্য সকলে সৰু ল'ৰা-ছোৱালীক বানৰ পানী  
নাখাবলৈ আৰু পানীত নেখেলিবলৈ শিকালে।



ইতিমধ্যে বৰষুণ কমিছিল লগতে এটা কমলা ৰঙৰ  
বানপানীৰ সংকেত আছিল

বোরতী পানীয়ে উতুৰাই  
নিব পাৰে





কপৰ সদস্যসকল বিখ্যাত হৈ পৰিছিল।

কপৰ বেজ পৰিধান কৰা সকলক সকলোৱে চিনি পোৱা হ'ল।



কপৰ যোদ্ধাসকল সদায় শান্ত  
প্ৰকৃতিৰ





বৰষুণ হৈয়ে আছে। পঞ্চম দিনা **ৰঙা সংকেত** আহিল।  
চেনছে অদ্ভুত আচৰণ কৰিবলৈ আৰম্ভ কৰিলে।



সন্ধিয়া বেলি পৰা সময়ত এটা খবৰ আহিল।  
কেলাণ্টান নদীৰ মথাউৰি ভাঙিছে।

কপৰ সদস্যসকলে তেওঁলোকৰ দুৰ্যোগৰ  
বিপদাশংকা হ্রাস কৰাৰ দক্ষতা কাৰ্যকৰী কৰে।  
তেওঁলোকে মানুহক ওখ ঠাইলৈ স্থানান্তৰ কৰাত  
সহায় কৰিছিল।

মোৰ লগে লগে আহক,  
চিন্তা নকৰিব

বানপানী





ওখ ঠাইলৈ  
গমন

কেন্দ্ৰ  
বদলিকৰণ  
→

# ওখ ঠাইলৈ গমন

শস্য পথাৰ জলমগ্ন। পথ বন্ধ। দোকান বন্ধ।  
খেল পথাৰো পানীৰ তলত।



কেলাণ্টানৰ বাট পথ বোকা পানীৰে একাকাৰ।  
ইয়াক ডাঙৰ হালধীয়া বান হিচাবে  
জনাজাত।





কপৰ সদস্যসকলে বানত জৰুলা সকলৰ  
ওপৰত বিশেষভাৱে মনযোগ দিলে।

কেন্দি- গৰ্ভৱতী মহিলা আৰু শিশু



অলি- বৃদ্ধ আৰু বিশেষ ভাৱে সক্ষম (পংগু)  
সকলৰ বাবে



পিং- প্ৰবজনকাৰী আৰু পৰ্যটক



এদি- দৰিদ্ৰ সকলৰ বাবে





পিংঙে নুৰ নামৰ এগৰাকী ১২ বছৰীয়া ছোৱালীৰ  
কান্দোন শুনিবলৈ পালে।

ভুমি এই ঠাই এৰিবই লাগিব। কাৰণ  
পানি ৫০ চেণ্টিমিটাৰ বাঢ়িছে,  
সোনকালেই আৰু  
**বাড়িব।**

কিন্তু মোৰ জৰ্জে নামৰ  
কাছটো হেৰাইছে।





তেওঁলোকে তলে ওপৰে জৰ্জক বিচাৰিছে।

সেইটো সি

হৰেই

উফ উফ উফ

নিশ্চিতভাৱে, এটা বট গছৰ শিপাৰ  
ভিতৰত জৰ্জ সোমাই আছিল।





আঁঠুৰ ওপৰত পানী।

# খোজ কাঢ়াটো বিপদ সংকুল।

গাঁৱৰ ৰাজহুৱা হ'লটোলৈ যাবলৈ পিং আৰু ন'ৰে এখন নাও  
ল'লে।





তুমি তোমাৰ জৰ্জ নামৰ কাছটোক ভাল পোৱা।  
কিন্তু তোমাৰ জীৱন বহু মূল্যবান। তুমি তোমাৰ  
পৰিয়ালৰ পৰা আঁতৰি আছা।

ইয়াৰ লগত থকাটো তোমাৰ কাৰণে  
**ভয়াৰহ হ'ব পাৰে।**

চিফু মোক ক্ষমা  
কৰি দিয়ক।





পৰিয়ালৰ সদস্যসকলক প্ৰাথমিক চিকিৎসা প্ৰদান কৰা হ'ল। পানী আৰু বিস্কুট খাবলৈ দিয়া হ'ল। গৰম কাপোৰ দিয়া হ'ল। কিছুলোক তম্বুৰ ভিতৰলৈ গ'ল। পানী শুকুৱালৈকে ইয়াতে থাকিব।







কপৰ সদস্যসকলে বানপানীৰ পিছত ঘৰ-দুৱাৰ সজাত সহায় কৰিলে। পাম্পৰ সহায়ত দ' ঠাইত জমা হোৱা পানী উলিয়াই দিয়া হ'ল। ঘৰ বিলাকৰ বোকা পানী পৰিষ্কাৰ কৰা হ'ল। কিছু শুকান কাপোৰ দিয়া হ'ল।

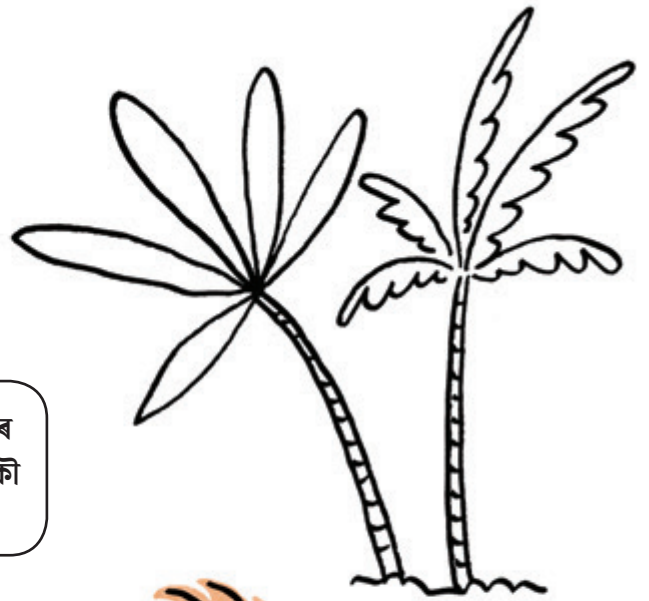




ধন্যবাদ,  
কপ



কেলাণ্টানৰ ইতিহাসত এই অভূতপূৰ্ব বানপানী। এই ক্ষয়  
ক্ষতিৰ পূৰণ কৰিবলৈ বছ বছৰ লাগিব। কপৰ সদস্যসকল  
দুখ মনেৰে ইয়াৰ পৰা উভতি আহিল।



আমি কথা দিছো। পুনৰ  
সোনকালে ইয়ালৈ আকৌ  
আহিম



বৰ বাইদেউ ফুয়ে কপৰ সদস্য সকলক লৈ গৰ্ব কৰে।  
তেওঁলোকে একেলগে হৈ কাম কৰে আৰু এই কাম  
সকলোতকৈ পৃথক।



তেওঁলোক মাউণ্ট এমি ঘূৰি পাওঁতে  
কুঁৱলী পৰিবলৈ আৰম্ভ কৰিছিল।

আমি ঘৰ পালোহি। ভালে ভালে  
নিজৰ ঘৰ পাই আনন্দ লাগিছে।





## কপৰ পৰিবেশকসকল



### মাৰথা কেচউইক কপৰ লিখক

মাৰথা কেচউইক  
মেঞ্জ আৰু সেই নামৰ  
ফটো কিতাপ চিৰিজৰ  
সম্পাদিকা। চীনৰ  
বিখ্যাত লোকৰ জুগু  
মিনগ্ৰেন চিৰিজ আৰু  
কাৰ্যশৈলী সম্বলিত  
পেংগু কমিক কিতাপৰ  
লেখিকা। কেচউইক  
সংস্থাৰ হৈ চীনৰ দুৰ্যোগ  
সম্পৰ্কীয় আঁচনিক  
সহযোগ কৰিছে।  
মাৰথা হংকং চহৰৰ  
বাসিন্দা। স্বামী, চাৰি  
সন্তান আৰু দুটা  
কুকুৰসহ বাস কৰে।



### মাৰিকো জেছি কপ পৰিবেশক

মাৰিকো জেছিয়ে  
চেণ্ট্ৰেল ছেইণ্ট মাৰ্টিন্সত  
অধ্যয়ন কৰিছিল,  
য'ত তেওঁ সহযোগী  
প্ৰবক্তা হিচাপে  
পৰিচালিত হৈছিল।  
তেওঁ এগৰাকী প্ৰশংসিত  
ফিল্মছ ইলাষ্ট্ৰেটৰ,  
ছবিৰ কিতাপৰ পৰা  
চিৰামিকলৈকে বিশ্বজুৰি  
বিভিন্ন প্ৰকল্পত কাম  
কৰি আছে।  
মাৰিকো কেলিফৰ্ণিয়াত  
বাস কৰে য'ত তাই  
সদায় ভূমিকম্পৰ বাবে  
প্ৰস্তুত অৱস্থাত থাকে।



### টিমথি চিম কপ সম্পাদক

ড॰ টিমথি চিম  
হংকং পলিটেকনিক  
বিশ্ববিদ্যালয়ৰ ফলিত  
সামাজিক বিজ্ঞান  
বিভাগৰ এজন সহযোগী  
অধ্যাপক। টিমে এজন  
সমাজ কৰ্মী হিচাপে  
আৰম্ভ কৰিছিল,  
পাৰিবাৰিক চিকিৎসাত  
বিশেষজ্ঞ আছিল  
আৰু এতিয়া দুৰ্যোগৰ  
বিপদাশংকা হ্ৰাসৰ  
ওপৰত গুৰুত্ব দিয়ে,  
চীনা আৰু ইংৰাজী  
দুয়োটা ভাষাত বহুতো  
কিতাপ লিখিছিল।  
টিমে হংকঙত বাস  
কৰে আৰু সমগ্ৰ বিশ্বৰ  
লোকসকলৰ সৈতে  
দুৰ্যোগৰ ব্যৱস্থাপনাৰ  
ওপৰত গৱেষণা কৰি  
কাম কৰে।

বানপানীয়ে সৰু ল'ৰা-ছোৱালীৰ সৈতে এনে এটা ভাষাত কথা কয় যিটো তেওঁলোকে সহজে বুজিব পাৰে, বানপানীৰ প্ৰস্তুতিৰ বাবে গুৰুত্বপূৰ্ণ বিষয়বোৰ আলোকপাত কৰে। প্ৰতি বছৰে বানপানীৰ বিপদাশংকাৰ সন্মুখীন হোৱা বহুতো এছিয়া মহাদেশৰ ৰাষ্ট্ৰৰ বাবে এইয়া অত্যন্ত প্ৰাসংগিক।

– সহযোগী অধ্যাপক ড° শালিমাৰ আব্দুল্লাহ

উপ-ৰাষ্ট্ৰপতি তৃতীয়, মাৰ্চি মালয়েছিয়া

কপ শৃংখলাত বানপানী এক চমৎকাৰ সংযোজন। ই সৰল ভাষা আৰু এনিমেটেড ছবিত বানপানীৰ আগত, বানপানীৰ সময়ত আৰু বানপানীৰ পিছত ব্যৱহাৰিক 'কি কৰিব লাগে' তাৰ নিৰ্দেশনা প্ৰদান কৰে। অতি সুন্দৰ। প্ৰতিখন বিদ্যালয়ত এটা প্ৰতিলিপি ৰাখক।

– অধ্যাপক লেনা ডমিনেলি

সামাজিক বিজ্ঞান অনুযয়, ষ্টাৰ্লিং বিশ্ববিদ্যালয়, গ্ৰেট ব্ৰিটেইন

বানপানী কেৱল শিশুৰ বাবে এক উত্তম কিতাপ নহয়, কিন্তু উপকূলীয় প্ৰান্তীয় লোকসমূহৰ বাবেও এক অত্যাৱশ্যকীয় পঢ়া সমল - কাৰণ গুৰুত্বপূৰ্ণ তথ্যবোৰ এক সৰল, স্পষ্ট ভাষাত দিয়া হৈছে, যাৰ মাজত আছে আকৰ্ষণীয় অংকন আৰু এক আকৰ্ষণীয় আকৃতি। অতি সুন্দৰ।

– নুৰী ভিট্ৰাচি

সাংবাদিক আৰু লেখক, হংকং

কপ শৃংখলাই এটা কঠিন বিষয় বাছি লয় আৰু ইয়াক এনেদৰে উপস্থাপন কৰে যাতে সৰু ল'ৰা-ছোৱালীয়ে সহজে বুজি পায়। যদিও মালয়েছিয়াৰ কেলাণ্টান ৰাজ্যৰ বানপানীৰ কথা উপস্থাপন কৰা হৈছে, কিন্তু তথ্যটো সঁচাকৈয়ে এক বিশ্বব্যাপী। অনন্য শিল্পীত্ব আৰু উজ্জ্বল ৰঙে শিশুসকলক আকৰ্ষিত কৰিবলৈ এক বিশেষ মাত্ৰা প্ৰদান কৰিছে।

– সহযোগী অধ্যাপক কেৰিন ৰেইট

নাৰ্চিং, মিডৱাইফাৰী এণ্ড নিউট্ৰিচন, জেমছ কুক বিশ্ববিদ্যালয়, অষ্ট্ৰেলিয়া



## কপ একাডেমি, চিছোরান প্রদেশ।

গ্ৰেণ্ড মিষ্ট্ৰেছ ফুৰ অধীনত, কপ দলটোৱে  
প্ৰাকৃতিক দুৰ্যোগ আৰু কেনেদৰে প্ৰস্তুত হ'ব  
লাগে তাৰ ওপৰত গভীৰ এক প্ৰশিক্ষণ গ্ৰহণ  
কৰে। মালয়েছিয়াৰ কেলাণ্টান ৰাজ্যৰ বানপানীৰ  
অভিযানত তেওঁলোকৰ সৈতে যোগদান কৰক  
য'ত তেওঁলোকে প্ৰকৃততে দুৰ্যোগ বিপদাশংকা  
হ্ৰাস কৰাৰ দক্ষতা কাৰ্যকৰী কৰিব লাগিব।



কপ শিৰোনামসমূহ

- ভূমিকম্প
- বানপানী
- ঘূৰ্ণীবতাহ
- ভূমিস্থলন
- ধুমুহা
- খৰাং
- চুনামি
- বনজুই
- গ্ৰীষ্ম প্ৰবাহ
- আগ্নেয়গিৰি



# কপ

[www.cope-disaster-champions.com](http://www.cope-disaster-champions.com)

f @ COPEdisasterchampions

পাৰ্থক্য সৃষ্টি কৰক।

সাজু হওক!